



**ED-2021**

**4.maila**

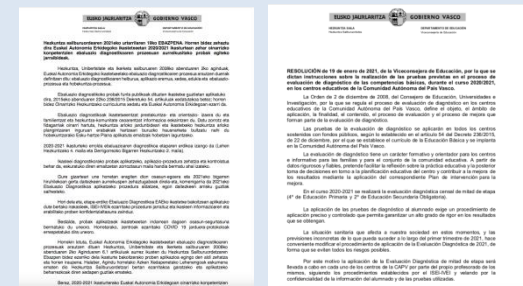
**DBHko 2.maila**

**Formación de profesorado de Educación Secundaria\_ED21**

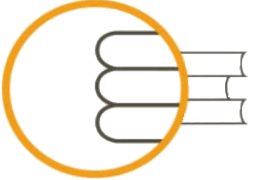
Gasteiz, 2021eko urtarrilaren 28an



- ◆ La evaluación de diagnóstico **no sustituye la evaluación curricular** que realiza el profesorado.
- ◆ Se lleva a cabo dos años antes de finalizar la etapa, y su **objetivo es poder hacer frente a los problemas** que se detecten.
- ◆ Está **expresamente prohibido hacer clasificaciones de resultados de los centros** (sin rankings).



- **Objetivos de la formación:** coordinador/a ED21, coordinador/a TIC IKT, profesorado del aula
- **Organización de la sesión:**
  - 15:00-16:00: formación pedagógica general
  - 16:00-17:00: formación sobre los sistema de aplicación
    - 16:00-16:20: formación sistema
    - 16:20-16:45: formación sistema Windows y otros
    - 16.45-17:00: formación sistema Ipad
- **Dónde se encuentran los materiales:**
  - <https://sarrera.ediagnostikoak.net/formakuntza/>
  - <https://sarrera.ediagnostikoak.net/formacion/>
- **De dónde partir:**
  - Coordinador/a de la ED21/coordinador/a TIC IKT
    - funciones
    - documentos a disponer (*lista del aula, etiquetas, códigos de reserva, formulario II, formulario III*).
  - Profesores/as
    - **Simulación:**
      - objetivos,
      - *¿cómo entrar?: utilización de etiquetas y códigos de reserva,*
      - *si hay algún problema, ¿cómo resolverlo?*
    - **Sesiones de las pruebas:**
      - Organización
      - Funciones
      - Documentos para las pruebas:
        - etiquetas de los alumnos y alumnas,
        - códigos de reserva,
        - códigos de las pruebas,
        - hoja de asistencia (formulario II) y hoja de seguimiento (formulario III).
      - ¿Cómo dirigirse a los alumnos?
      - Clima del aula
- **Formación sobre el sistema de aplicación**
  - Sistemas distintos de aplicación
  - Protocolo Covid. Préstamo de ordenadores



ISEI-IVEI

EUSKO JAURLARITZA



GOBIERNO VASCO

HEZKUNTZA SAILA

DEPARTAMENTO DE EDUCACIÓN



EBALUAZIO DIAGNOSTIKOA  
evaluación diagnóstica

<https://sarrera.ediagnostikoak.net/formakuntza/index.html>

## Formakuntza orokorra

HEMEN PROBA ETA SIMULAZIOA EGITEKO  
HAINBAT DOKUMENTU OROKOR AURKI  
DITZAKEZUE.

FORMAKUNTZA OROKORRA DBH →

FORMAKUNTZA OROKORRA LH →

## Gailu ezberdinetako formakuntza materialak

IKASTEAREAN DATUAK JASO ETA GERO, ZUEN IKASTETXEAN ERABILIKO DEN METODO  
TEKNIKOA AUKERATU DUGU. HORREN ARABERA, HEMEN DITUZUE METODO BAKOITZARI  
DAGOZKION FORMAKUNTZA MATERIALAK.

HASI GAILUEN FORMAKUNTZAREKIN →

# Dokumentazio orokorra DBH

---

AURKEZPEN OROKORRA →

KOORDINATZAILEA →

SIMULAZIOA →

PROBA EGUNAK →

ERRESERBA KODEAK →

II ETA III FORMULARIOAK →

## Chromebook kioskorik gabe

INSTALAZIOA ETA ERABILERA

## Cloudready-ra bihurtutako ordenagailuak

OHAR GARRANTSITSUAK, INSTALAZIOA ETA ERABILERA

## Windows

OHARRAK, INSTALAZIOA ETA ERABILERA

## Beste mota batzuk

(MAC OSX, ANDROID TABLETAK, LINUX,...) ISEIKO ORDENAGAILUAK



# Funciones de la persona coordinadora de TIC Y ED21

## Coordinador/a de TIC

### SISTEMA DE APLICACIÓN:

- Comprobar con la persona coordinadora de ED21 el sistema de aplicación de las pruebas.
- Seguimiento de la sesión de simulación (se debe realizar en todas la aulas a la vez).
- Seguimiento en los días de la pruebas.

## Coordinador/a de ED21

### Para la SIMULACIÓN:

- Organizar la situación del aula y proporcionar a todo el profesorado toda la información que necesite y etiquetas del alumnado del aula.
- El código para la simulación es **simudbh2**.

### Para las PRUEBAS

- Organizar la situación del aula a clase y proporcionar a todo el alumnado toda la información que necesite (listado y hoja de etiqueta del aula) y formularios (II y III). Sólo entregará el código de la prueba al profesor o profesora correspondiente.
- El víspera a la realización de las pruebas recibirá los **códigos de las pruebas**.
- Entregar al profesor o profesora que estará en el aula durante la 3ª sesión del día 1 los cuestionarios de los alumnos y alumnas para que se los lleven a casa.
- Una vez finalizadas las sesiones del día, las personas coordinadoras de la ED21 recogerán los formularios II y III de cada aula e introducirá las observaciones en el aplicativo.
- Si hay algún problema en la aplicación, ponerse en contacto con la persona técnica de *Ikertalde*.





# Documentos que tendrás:

## Formulario I (lista de clase y los códigos ED21)



	A	B	C	D	E	F	G	H	I	J	K	L	M	N	O	P	Q	R	S
1																			
2		Maila	Eredua	Taldea	HZKodea	EDKodea	Izena	Sexua	Jaiotze data	NCE gailo	Arioko NCE	HPB BeBa	EtorKin	EusSa	Absen				
3	2	D	DBH 2A			ED21D-		1											
4	2	D	DBH 2A			ED21D-		2											
5	2	D	DBH 2A			ED21D-		2											
6	2	D	DBH 2A			ED21D-		1											
7	2	D	DBH 2A			ED21D-		2											
8	2	D	DBH 2A			ED21D-		2											
9	2	D	DBH 2A			ED21D-		2											
10	2	D	DBH 2A			ED21D-		2											
11	2	D	DBH 2A			ED21D-		1											
12	2	D	DBH 2A			ED21D-		1											
13	2	D	DBH 2A			ED21D-		1											
14	2	D	DBH 2A			ED21D-		2											
15	2	D	DBH 2A			ED21D-		2											
16	2	D	DBH 2A			ED21D-		2											
17	2	D	DBH 2A			ED21D-		1											
18	2	D	DBH 2A			ED21D-		2											
19	2	D	DBH 2A			ED21D-		2											
20	2	D	DBH 2A			ED21D-		1											
21	2	D	DBH 2A			ED21D-		2											
22	2	D	DBH 2A			ED21D-		2											
23	2	D	DBH 2A			ED21D-		2											
24	2	D	DBH 2A			ED21D-		1											
25	2	D	DBH 2A			ED21D-		1											
26	2	D	DBH 2A			ED21D-		1											
27	2	D	DBH 2A			ED21D-		2											
28	2	D	DBH 2A			ED21D-		2											
29																			
30																			
31																			
32																			
33																			
34																			
35																			
36																			
37																			
38																			
39																			
40																			
41																			
42																			
43																			
44																			
45																			

Este documento hay que guardarlo en el centro  
y  
es necesario para enviar los informes ED21 a las familias



# Documentos que tendrás: Formulario I (Etiquetas)

A53

	A	B	C	D	E	F	G	H	I	J
1	XXXXXXXXXXXX									
2	XXXXXXXXXXXX									
3	Kodea/Código: ED21D- Eguna/día: Hilabetea/Mes:									
4										
5										
6	Kodea/Código: ED21D- Eguna/día: Hilabetea/Mes:									
7										
8										
9	Kodea/Código: ED21D- Eguna/día: Hilabetea/Mes:									
10										
11										
12	Kodea/Código: ED21D- Eguna/día: Hilabetea/Mes:									
13										
14										
15	Kodea/Código: ED21D- Eguna/día: Hilabetea/Mes:									
16										
17										
18	Kodea/Código: ED21D- Eguna/día: Hilabetea/Mes:									
19										
20										
21	Kodea/Código: ED21D- Eguna/día: Hilabetea/Mes:									
22										
23										
24	Kodea/Código: ED21D- Eguna/día: Hilabetea/Mes:									
25										
26										
27	Kodea/Código: ED21D- Eguna/día: Hilabetea/Mes:									
28										
29										
30	Kodea/Código: ED21D- Eguna/día: Hilabetea/Mes:									
31										
32										
33	Kodea/Código: ED21D- Eguna/día: Hilabetea/Mes:									
34										
35										

Etiketak DBH2 Erreserbak +

Este documento hay que guardarlo en el centro  
y  
para hacer la simulación y las pruebas de la ED21

# Si hay algún problema en la simulación o en las pruebas ¿Qué hacer?

Códigos de reserva

	A	B	C	D	E	F	G	H	I	J	K	L	M	N	O	P	Q	R	S
1	Kodea/Código:	Eguna/Día:	Hilabetea/Mes:	Hizkuntza mota/Tipo de idioma:	Hizkuntza familiarra:	Mate	Zientziak/Ciencias	Ikasten Ikasi/Aprender a aprender	Galdetegi/Cuestionario										
2	ED21DR11370	1	1	ins	eus	eus	eus	eus	eus										
3	ED21DR11371	1	1	ins	eus	eus	eus	eus	eus										
4	ED21DR11372	1	1	ins	eus	eus	eus	eus	eus										
5	ED21DR11373	1	1	ins	eus	eus	eus	eus	eus										
6	ED21DR11374	1	1	ins	eus	eus	eus	eus	eus										
7	ED21DR11375	1	1	ins	cas	eus	eus	eus	eus										
8	ED21DR11376	1	1	ins	cas	eus	eus	eus	eus										
9	ED21DR11377	1	1	ins	cas	eus	eus	eus	eus										
10	ED21DR11378	1	1	ins	cas	eus	eus	eus	eus										
11	ED21DR11379	1	1	ins	cas	eus	eus	eus	eus										
12																			
13																			
14																			
15																			
16																			
17																			
18																			
19																			
20																			
21																			
22																			
23																			
24																			

¿Cuándo se debe utilizar un código de reserva?

- Cuando hay un/a alumno/a recién incorporado/a.
- Cuando algún dato del alumno/a no es correcto y por lo tanto, no puede entrar a la simulación o a la prueba.

37																			
38																			
39																			



# ¿Qué formularios tendré que rellenar en el aula?

- Para el seguimiento de la aplicación en cada sesión se dispone de dos formularios por aula.
  - Bertaratze/Asistencia (formulario II)
  - Jarraipena/Seguimiento (formulario III)
- Los formularios se encuentran en el aplicativo de entrada de datos del centro.
- Los formularios deberán estar en manos del profesorado de aula y cumplimentar **únicamente la hora correspondiente.**
- Una vez finalizado el día, la persona coordinadora de la ED del centro introducirá en el aplicativo las observaciones de los formularios.

ED21 Sarrera

Hasiera

Ikastetxearen datuak eta proba  
datak

IKT

Ekipamendua

Probaren

hizkuntza

Ikasleen

datuak

Jarraipena

eus

IES

BHI DBH

#	Etap	Taldea/Grupo	Bertaratzea/Asistencia	Jarraipena/Seguimiento
1	DBH	DBH 2A	Bertaratzea/Asistencia	Jarraipena/Seguimiento
2	DBH	DBH 2B	Bertaratzea/Asistencia	Jarraipena/Seguimiento
3	DBH	DBH 2C	Bertaratzea/Asistencia	Jarraipena/Seguimiento
4	DBH	DBH 2D	Bertaratzea/Asistencia	Jarraipena/Seguimiento
5	DBH	DBH 2E	Bertaratzea/Asistencia	Jarraipena/Seguimiento



## Simulación. Objetivos

- El ISEI-IVEI pondrá al servicio de los centros una simulación on-line de las pruebas de rendimiento con los siguientes objetivos:
  - que el centro y el alumnado conozcan el sistema de aplicación
  - que se puedan resolver los problemas que pudieran surgir.
- **Además, todos los centros que opten por el modo on-line durante la evaluación deberán:**
  - a) Realizarla simulación en las mismas condiciones técnicas en las que se llevará a cabo la aplicación de las pruebas: mismo ordenador, todo el alumnado al mismo tiempo y respetando la dinámica habitual del centro en cuanto al volumen de ordenadores conectados a internet durante la realización de la simulación.
  - b) Si la conectividad a la simulación por parte de todo el alumnado se viera interrumpida por diversas cuestiones técnicas deberá informarse inmediatamente a la empresa Ikertalde.
  - c) Si la conectividad a la aplicación fuera interrumpida debido a una sobrecarga en la red wifi del centro, este deberá reajustar la utilización de la red por parte del claustro para los días de aplicación, de tal forma que la conectividad se vea garantizada.



# SIMULACIÓN



La persona **coordinadora de la ED21 del centro** facilitará las etiquetas del alumnado al profesorado. En cada etiqueta hay el código del alumno/a ED21D-XX y su fecha de nacimiento (día y mes).

https://probak.ediagnostikoak.net/simu\_lh4/indexMotor.php?page=prueba&numpag=4&clave=simulh4&esCentro=false&alumno=[ikasle2] Simulazioak ISEI

**ISEI-IVEI Simulazioak**

## Simulazioak/Simulaciones

Aukeratu zure mailako simulazioa / Elige la simulación de tu nivel.

LH 4/EP 4

DBH 2/ESO 2

© ISEI-IVEI

- <https://probak.ediagnostikoak.net/simulazioa/>



# ¿Cómo entrar a la simulación?

En cada etiqueta hay: nombre y apellidos del alumno/a, código ED21, día y mes de nacimiento.

1  
2  
3  
4

**Ikaslearen izen-abizenak**  
Kodea/Código: ED21D-      Eguna/día:      Hilabetea/Mes:



Simulazioa DBH2 2021



Login



Audio proba

Bideo proba

Euskeraz / Castellano

Ikaslearen kodea  
Ikasleen kodea

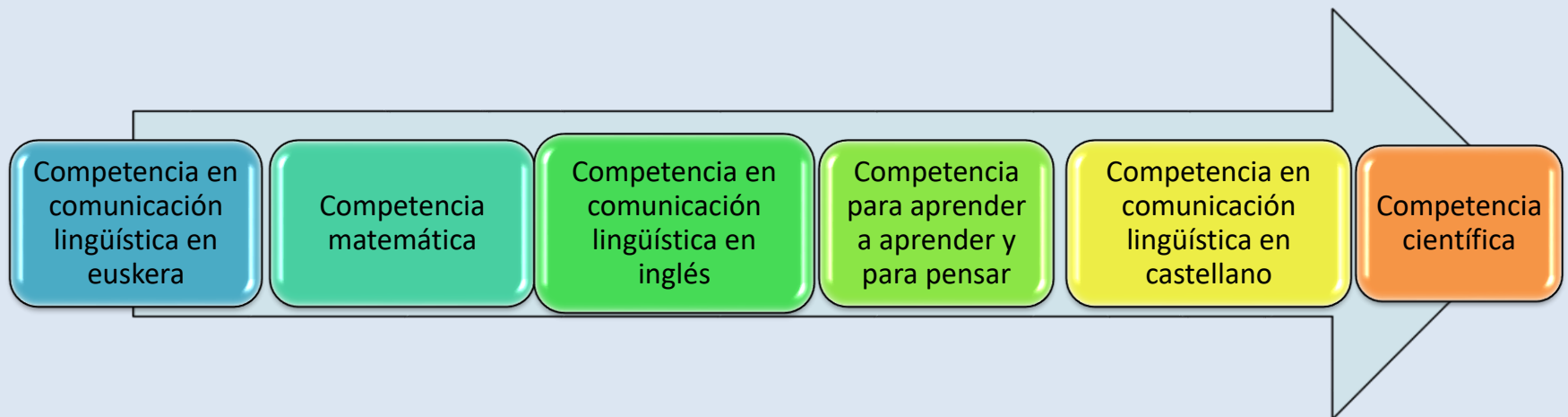
Idatzi zure jaioleze data Eguna / Hilabetea:  
1      Urtarrila

Proba kodea  
simudbh2

Hasi



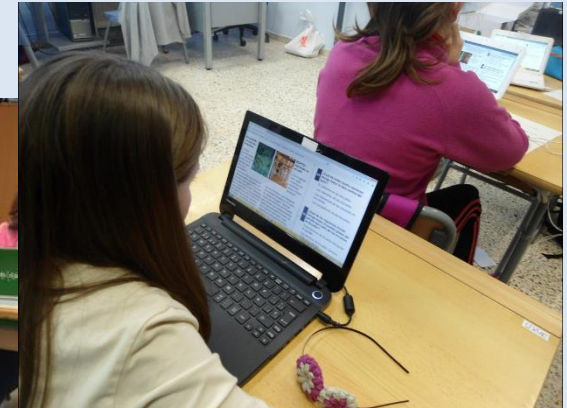
El orden de las competencias en la simulación será la misma que en las pruebas.







# ED21 (momento de la aplicación)



# HORARIO DE LAS PRUEBAS

## Educación Secundaria Obligatoria

1. Día	Horario		
2º ESO	prueba	Hora a empezar en el centro	Hora a terminar en el centro
Organización del alumnado y PRESENTACIÓN	10´		
<b>Competencia comunicativa lingüística en euskara</b>	55´		
Breve descanso	5´		
<b>Competencia matemática</b>	55´		
Descanso	25´		
Organización del alumnado	5´		
<b>Competencia para aprender a aprender y para pensar/Competencia comunicativa lingüística en inglés/ Expresión escrita en euskera o castellano</b>	45´		
TOTAL	200´		

# HORARIO DE LAS PRUEBAS (día 1, 3ª sesión)

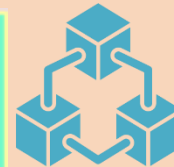
Día

1

- 1ª sesión: Competencia en comunicación lingüística en euskera
- 2ª sesión: Competencia matemática
- 3ª sesión:
  - Competencia para aprender a aprender y para pensar
  - Competencia en comunicación lingüística en inglés
  - Prueba escrita en euskera o castellano

A repartir  
antes de que  
termine la 3ª  
sesión

Cuestionario



# HORARIO DE LAS PRUEBAS

## Educación Secundaria Obligatoria

2. Día	Horario		
2º ESO	proba	Hora a empezar en el centro	Hora a terminar en el centro
Organización del alumnado	10´		
<b>Competencia comunicativa lingüística en castellano</b>	55´		
Breve descanso	5´		
<b>Competencia científica</b>	55´		
Descanso	25´		
Organización del alumnado	5´		
<b>Cuestionario</b>	35´		
GUZTIRA	190´		

## Aplicación ED21, ¿qué tiene que hacer el profesor del aula?

Debe dar a cada alumno/a en cada prueba **su código correspondiente**

Leer las instrucciones para todo el alumnado

Controlar el tiempo de las pruebas

Si se produce algún pequeño problema técnico, arreglarlo  
*(A menudo, algún número o letra está mal introducido)*

Mantener en el aula un clima adecuado y relajado

Mientras duran las pruebas, rellenar los formularios, II y III

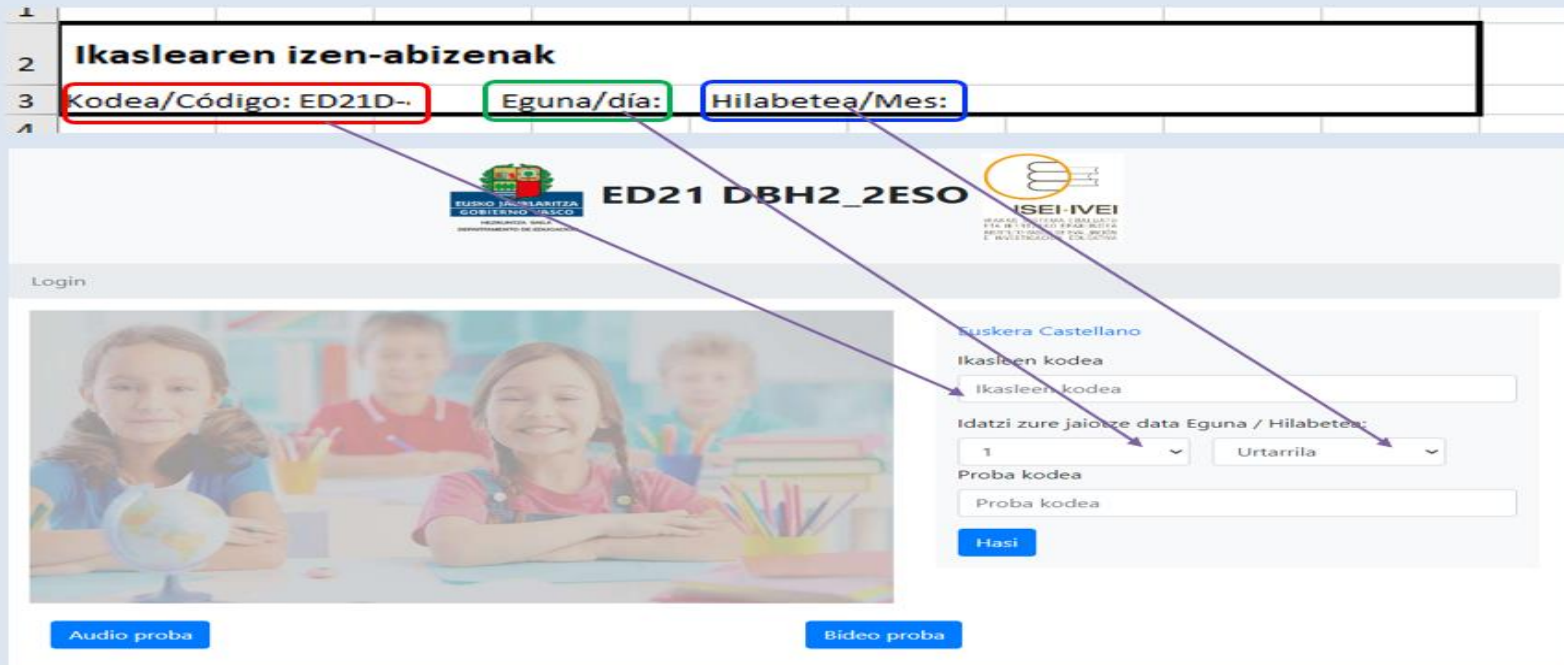
El día 1, repartir el **questionario** al alumnado para que se lo lleven a casa

El día 2, ayudar al alumnado en lo que necesite para rellenar el cuestionario



Funciones del profesorado que está en el aula

- La persona responsable de la evaluación facilitará unas etiquetas al profesorado.
- En cada etiqueta hay el código del alumno/a ED21D-XX y su fecha de nacimiento (día y mes).
- **La persona coordinadora de la ED21 del centro os facilitará el código de la prueba.** Cada sesión tiene un código diferente de la prueba. Este código se colocará siempre en la pizarra y, una vez finalizada la prueba, se deberá **borrar**.
- Se anotarán en la pizarra la **hora de inicio y finalización de la prueba**.
- Se avisará a los alumnos y alumnas cuando falten 5´ para finalizar la prueba.
- Para la competencia matemática dispondrán de bolígrafo, papel blanco y calculadora (también hay una calculadora en la prueba).
- El profesor o la profesora debe caminar entre las mesas para comprobar que todos los alumnos y alumnas se encuentran centrados en la prueba.
- En las sesiones se repite el mismo protocolo de actuación, salvo algunas excepciones (1ª hora, 1.3 sesión)



1			
2	<b>Ikaslearen izen-abizenak</b>		
3	<b>Kodea/Código: ED21D-</b>	<b>Eguna/día:</b>	<b>Hilabetea/Mes:</b>
4			

ED21 DBH2\_2ESO

Logo: EUSKO ENKALTATZA GOBIERNO BASCO GOBERNAMENTO DE EDUCACION

Logo: ISEI-VEI

Login

Buskera Castellano

Ikaslearen kodea  
Ikaslearen kodea

Idatzi zure jaiozko data Eguna / Hilabetea:  
1 Urtarrila

Proba kodea  
Proba kodea

Hasi

Audio proba Bideo proba



# ¿Qué tengo que decir en las sesiones?



## Información inicial (antes de empezar la sesión 1ª)

Cuando todos los alumnos y alumnas estén en su lugar, con su ordenador delante, el profesor o profesora (si es necesario, se presentará) explicará brevemente al alumnado el objetivo de las pruebas. A continuación dirá:

*"Hoy y mañana tenéis que hacer unas actividades relacionadas con seis competencias: Euskera, Matemáticas, Castellano, Inglés, Ciencias y la Competencia para aprender a aprender y para pensar."*

*Las personas responsables de Educación quieren conocer el nivel que tenéis en esas áreas.*

*El objetivo es mejorar la enseñanza y vuestro aprendizaje.*

*Haremos las pruebas como si fuesen un examen, es decir, cada persona las suyas y sin hablar entre vosotros y vosotras.*

*Os pido, por favor, que os esforcéis y que hagáis la prueba lo mejor que podáis.*

*Para hacer las pruebas, encima de la mesa no debéis tener más que la **hoja con las claves que os daré**.*

*Si tenéis alguna duda, levantad la mano y preguntad".*






# ¿Qué tengo que decir en la sesión?

- En la pantalla del ordenador primero debéis escribir el código del alumno que tenéis.
- Después, el día y mes de la fecha de nacimiento que tenéis en la etiqueta. Para ello, buscar en el desplegable.
- Si la fecha de nacimiento no es correcta, levantad la mano.
- Copiad el código de la prueba que está en la pizarra en la ventanilla que pone **probaren kodea**.
- Clicar donde pode **Hasi**.
- ¡Leed las instrucciones!



- ¿Habéis entendido todo?
- ¿Alguna pregunta?
- Si durante la prueba, tenéis alguna duda, levantad la mano y yo me acercaré.
- ¡No empecéis hasta que yo os lo diga!
- Tenéis (sesiones 1ª y 2ª, 55'; en la sesión 1.3, 45'; en la sesión 2.3, 35') para hacer la prueba.
- Pondré en la pizarra a qué hora empezamos y a qué hora terminaremos.
- Os avisaré cuando falten 5' 
- Leed despacio las preguntas. Podéis comenzar
- ¡Tranquilos/as y ánimo, lo haréis bien!




- ¿Comprendéis cómo lo debéis hacer? ¿Alguna pregunta?
- Si durante la prueba tenéis alguna duda, levantad la mano y me acercaré a ayudaros.






# ¿Qué tengo que decir en la sesión?

-  *Os quedan 5' para terminar. Todavía tenéis tiempo para contestar alguna pregunta más. Quienes hayáis terminado, repasad las preguntas o completad alguna que hayáis dejado en blanco.*
- *Al terminar no olvidéis de dar al botón **AMAITU**.*
- *Mientras tanto, sin moveros del sitio, podéis sacar un libro para leer en silencio hasta que todo el mundo haya terminado.*

- Cuando se cumplan los minutos de la prueba, decid:

-  *Ha terminado el tiempo. Dejad de contestar. Por favor, no os mováis del sitio hasta que os lo diga. Voy a comprobar que todos estáis en la pantalla de inicio.*
- *Gracias por vuestra atención y por vuestro esfuerzo.*
- *Ahora tendréis un pequeño descanso de **5'/25'**. Después realizaréis otra prueba.*





## ¿Qué tiene que comprobar el profesor/a en el aula?

- Es fundamental tener constancia de todas las incidencias, aunque parezcan nimiedades, el día de la aplicación, porque más tarde pueden ayudar a resolver dudas de los centros o a limpiar datos. Conviene expresarlo breve y concisamente. Por ejemplo: los niños/as están distraídos por los ruidos del patio. Colocar una cruz en "ruidos exteriores" y en "alumnado no atento" y especificar "obras".
- Hay que dejar escrito los nombres y cargos del profesorado que ha estado en la aplicación: inspección educativa, técnicos/as del ISEI-IVEI que han estado en el control de calidad.
- En cada sesión se debe realizar el seguimiento de la misma a través de dos formularios:
  - ✓ asistencia (formulario II)
  - ✓ seguimiento (formulario III)



# ¿Qué tiene que comprobar el profesor/a en el aula?

## Formulario II



### ED21 Sarrera

### II FORMULARIOA: ETORTZE KONTROLA

Ikastetxea: IES		BHI	Kodea:		Etapa:DBH		Eredua:D	Taldea:DBH 2A				
Matematika:eus		Zientziak:eus		Galdetegia:eus			Ikasten ikasi:eus					
HZ-Kodea	ED-Kodea	1neska/chica 2mutil/chico	Jaiotze data Fecha de nacimiento	Etortze-kontrola/Control de asistencia					Galde	PAPE	OHARRAK/OBSERVACIONES	
				1	2	3	4	5				
	ED21D-	1		0	0	0	0	0	0			
	ED21D-	2		1	1	1	1	1	1			
	ED21D-	2		1	1	1	1	1	1			
	ED21D-	1		1	1	1	1	1	1			
	ED21D-	2		1	1	1	1	1	1			
	ED21D-	2		1	1	1	1	1	1			
	ED21D-	2		0	0	0	1	1	1			
	ED21D-	2		1	1	1	1	1	1			
	ED21D-	1		1	1	1	1	1	1			
	ED21D-	1		0	1	1	1	1	1			
	ED21D-	1		1	1	1	1	1	1			
	ED21D-	2		1	1	1	1	1	1			
	ED21D-	2		1	1	1	1	1	1			
	ED21D-	2		1	1	1	1	1	1			
	ED21D-	2		1	1	1	1	1	1			

- 1: Asiste totalmente.
- 0: No asiste. (se pondrá en observaciones NO HA VENIDO y, si se sabe, la causa)
- 2: Asiste parcialmente (siempre que el tiempo de ausencia sea superior a 10 minutos, y se recogerá en observaciones la razón: ponerse malo, ir al médico...)
- 3: Asiste, pero no ha podido hacer la prueba por problemas con el ordenador y/o la aplicación informática. (Se recogerá en las observaciones la prueba correspondiente y la razón).
- 4: Asiste, pero se niega a hacer la prueba.

**No han venido**



# ¿Qué tiene que comprobar el profesor/a en el aula?

## Formulario III



ED21 Sarrera

### III FORMULARIOA: SAI OEN JARRAIPENA /SEGUIMIENTO DE LA SESIÓN

Ikastetxea: <b>CPEIPS</b>	<b>HLBHIP</b>	Kodea:	Etapa: <b>DBH</b>	Eredua: <b>D</b>	Taldea: <b>DBH2</b>
---------------------------	---------------	--------	-------------------	------------------	---------------------

Bidali/Enviar

1. Eguna/Día 1: Martxoak 11

1-1. saioa / Sesión 1

Proba Prueba	
Hasiera Inicio	Amaiera Fin
<input type="text"/>	<input type="text"/>
Nor zegoen saioan? ¿Quién estuvo en la sesión?	
<input type="text"/>	

- Arazoak entzunezko materialarekin./Problemas con los materiales de audio
- Ikasleen arreta falta, arinegi bukatu,.../Falta de atención del alumnado, acabar demasiado rápido...
- Ikasleen diziiplina arazoak./Problemas de disciplina del alumnado.
- Arazoak aplikazio informatikoarekin./Problemas con el equipamiento informático.
- Arazoak konekzioarekin./Problemas con la conexión Wifi.

Oharrak  
Observaciones

1-2. saioa / Sesión 2

**Iradokizun orokorrak>>>**  
**Comentarios generales>>>**

Bidali/Enviar

## Chromebook kioskorik gabe

INSTALAZIOA ETA ERABILERA

## Cloudready-ra bihurtutako ordenagailuak

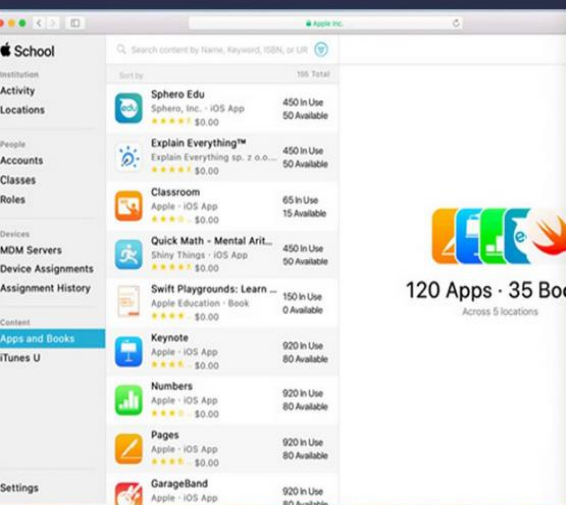
OHAR GARRANTSITSUAK, INSTALAZIOA ETA ERABILERA

## Windows

OHARRAK, INSTALAZIOA ETA ERABILERA

## Beste mota batzuk

(MAC OSX, ANDROID TABLETAK, LINUX,...) ISEIKO ORDENAGAILUAK



### Instalazioa

Ikasle guztien iPadetan Safe Exam Browser aplikazioa instalatu behar duzu. Horretarako Apple School Manager erabili beharko duzu, edo banan banan instalatu gailu guztietan.

Aurreko ikasturtetatik aplikazioa instalatuta baldin badago ezinbestekoa da lehenengoz desinstalatzea eta gero berri instalatzea.

### Konfigurazioa

Ikasleek aplikazioa lehenengoz zabaltzen dutenean, aplikazioa konfiguratzeko eskatzen du. Errezena, QR kode batekin konfiguratzea da. Horretarako iPad-ak interneteko konekzioa izan behar dute.

Safe Exam Browser aplikazioa zabalduko dugu. QR kodea eskaneatu. Confirmar autobloqueo.



# ED-2021

**Mila esker!**

# CALENDARIO DEL PROCESO: FASE DE APLICACIÓN

## • ENERO.

- 19: Resolución sobre la Evaluación Diagnóstica. ✓
- 19-25: Entrada de datos del centro de EP y ESO. ✓
- 25-29: Decidir el sistema de aplicación en ESO. ✓
- 28: Reuniones con las direcciones de los centros educativos. ✓

## • FEBRERO.

- 1-5: Decidir el sistema de aplicación en ESO. ✓
- 1-12: Instalar el programa de seguridad en ordenadores en ESO. ✓
- 1-12: Decidir el sistema de aplicación en EP.
- 10 y 24 formación de profesorado de ESO ✓
- 17-26: Instalar el programa de seguridad en ordenadores en EP.
- 17-24: Simulación en centros de ESO.
- 22-26: Simulación en centros EP.

## ➤ MARZO.

- **1-12: Aplicar las pruebas en centros de ESO.**
- 1-12: Instalar programa de seguridad en centros de EP.
- 3 y 10 formación de profesorado de EP.
- **15-26: Aplicar las pruebas en centros de EP.**